



## Derechos

Uso Justo -descargo de responsabilidad de derechos de autor: Bajo la sección 107 de la ley de derechos de autor de 1976, se permite el "uso justo" para fines tales como críticas, comentarios, informes de noticias, enseñanza, becas, educación e investigación.

Transcripción extraída de los subtítulos en español de las entrevistas de Cosmic Disclosure. Propiedad de [Gaia.com](http://Gaia.com)

Las ideas y opiniones expresadas por las personas en el siguiente programa no reflejan necesariamente las ideas de Gaia o de sus afiliados.

## T01E10 Sept 2015 – Despertando la Glándula Pineal.

**D.W.** -Bienvenidos a Cosmic Disclosure. Soy su anfitrión, David Wilcock. Y me acompaña Corey Goode, un informante que ha salido a la luz diciendo ser parte del programa espacial secreto donde tuvo acceso a información extraordinariamente clasificada, mucha de la cual es completamente nueva incluso para los más veteranos que han estudiado los ovnis, testimonios de informantes, información clasificada, todas esas cosas. En este episodio, vamos a ahondar en uno de los temas que nos han dicho constantemente en sus comentarios, y por lo que han visto en Internet de mis videos, que es el tema que les resulta más fascinante. Hablo de la "glandula pinealis", o la glándula pineal. Corey, bienvenido otra vez.

**C.G.** -Gracias.

**D.W.** -¿Podrías, en tus palabras, explicarle al público lo que has oído sobre la glándula pineal? ¿Qué es? ¿Tiene una función para nosotros? ¿Qué es la glándula pineal?

**C.G.** -Cuando estuve en el programa MILAB y me identificaron como empático intuitivo, nos daban inyecciones y tratamientos sónicos aquí.

**D.W.** -¿Inyecciones dónde?

**C.G.** -En los hombros.

**D.W.** -Bien.

**C.G.** -Y en la cadera. Cuando éramos más jóvenes, nos daban inyecciones en las caderas. Cuando crecimos, nos las daban en el hombro.

**D.W.** -Suena doloroso.

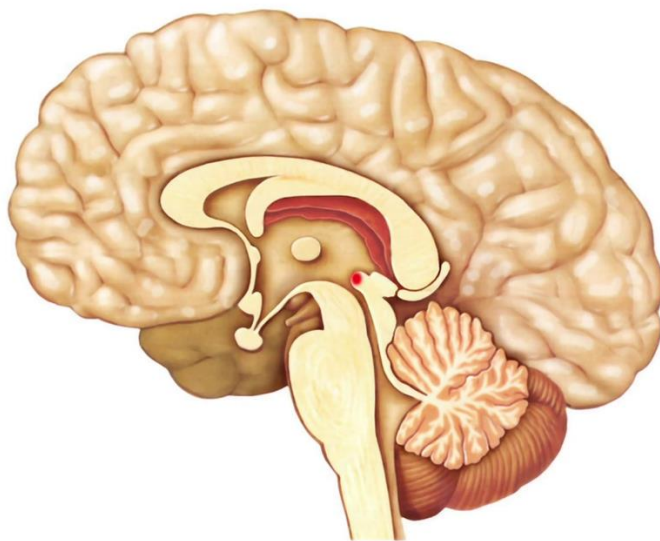
**C.G.** -Te acostumbrabas. Y luego, había una vara de metal que terminaba en punta que la ponían justo aquí [mostrando el entre ojos] y enviaba ondas sónicas a la glándula pineal. Y decían que era para mejorar no la parte empática, sino la intuitiva de nuestras habilidades empáticas intuitivas.

**D.W.** -¿Podías sentir una vibración sónica en el cráneo?

**C.G.** -Sí. Sí, Sentías las ondas sónicas que entraban alrededor de 15 centímetros dentro de la cabeza. Obviamente era importante para ellos estimular la glándula pineal.

**D.W.** -Bueno, en la investigación que publiqué en "El Campo Fuente", hay

todo un capítulo sobre la glándula pineal. Sabemos que está en el centro geométrico del cerebro. Sabemos que es del tamaño de un guisante.



Fluye más sangre a través de ella que de cualquier otra parte del cuerpo excepto los riñones. Y la ciencia tradicional dice: “No sabemos que es eso”.

Pero hay células dentro de la glándula pineal que son más o menos las mismas células que las de la retina del ojo.

**C.G.** -¿Bastones y conos?

**D.W.** -Se llaman pinealocitos, pero son lo mismo. Y también están conectados a la corteza visual del cerebro por el mismo tipo de cableado que tenemos desde los ojos. Las tradiciones antiguas la llaman literalmente “el tercer ojo”.

Y en mis videos, y trataremos esto en futuros episodios de “Wisdom Teachings”, hay piñas, y esa clase de iconografía que aparece en todas las religiones del mundo.



Entonces, ¿crees que pasa algo dentro de la glándula pineal que estos pequeños bastones y conos ven?

**C.G.** -Bueno, ellos decían que era para ayudar a estimular la segunda visión y las habilidades intuitivas. Y decían que sabían que había antiguos grupos disidentes en la Tierra que encontraron que tienen glándulas pineales muy grandes.

**D.W.** -¿En serio?

**C.G.** -Y dijeron que en una época, en todos nosotros, las glándulas pineales eran bastante más grandes de lo que son ahora. E intentaban estimular el crecimiento y la actividad de nuestras glándulas pineales.

**D.W.** -Es muy interesante, porque el informante Jacob me dijo que los Draco intentaron crear humanos modernos para que no tuvieran glándula pineal. Y se enojaron porque los extraterrestres benévolos la volvieron a instalar. ¿Y alguna vez has oído algo como eso?

**C.G.** -No, escuche que fue parte del gran experimento de estos 22 distintos experimentos genéticos de estos 40 grupos. Que el experimento no solo era de naturaleza genética, sino también de naturaleza espiritual y que estaban tratando de mejorarnos de manera espiritual. Y que la glándula pineal tenía que ver también con nuestro cuerpo de luz, era algo que estaban manipulando para intentar ayudarnos a ser más espirituales y más desarrollados en ese sentido. Ahora, ellos obviamente están en conflicto con este grupo Alianza Draco.

D.W. -Eso implicaría que la Súper Federación no es completamente negativa. -Que son...

C.G. -Como dije, depende del punto de vista. Tienen sus planes y por eso nos manipulan como lo hacen.

D.W. -Muchos de los informantes han sugerido que cuando se ve el halo alrededor de alguien en las imágenes antiguas, o en las ilustraciones budistas se parece más a una corona, que eso indicaría una glándula pineal que está mucho más activa y que hay alguna especie de fenómeno de luz. ¿Alguna vez viste algo así?



C.G. -Cuando hablaba recién sobre nuestros cuerpos de luz, los ejercicios que nos hacían hacer no eran solo para activar nuestras glándulas pineales, sino también para expandir nuestros cuerpos de luz hasta Ellos decían que cuando nos llevaran al punto donde nos querían, estaríamos sentados en una sala y nuestros cuerpos de luz se expandirían más allá de las paredes de la sala en la que estábamos. Entonces obviamente, hay una conexión directa con la glándula pineal y el desarrollo y la expansión del cuerpo de luz.

D.W. -Quiero volver a esos ejercicios en un minuto, pero primero quiero mencionar otro punto interesante. Al menos cuatro informantes distintos me dijeron que si se activara al menos parcialmente nuestra glándula pineal, y ni hablar de una activación completa, literalmente podríamos volar por el cosmos. ¿Sientes que eso es de alguna manera un portal estelar? ¿Como un portal estelar biológico portátil incluido en nuestro cuerpo, como un hardware al que aún no hemos accedido?

C.G. -Sí. Muchos seres utilizan la glándula pineal y el cuerpo de luz para proyectar su conciencia y a sí mismos hacia otras ubicaciones físicas y luego envían esa información a través de esa conexión a sus cuerpos físicos y luego cambian la vibración de sus cuerpos físicos para que coincida con la vibración del lugar donde están. Y luego el cuerpo se teletransporta a ese lugar y se vuelve a unir con la conciencia. Algunas personas dicen que tienen experiencias extracorporales o que proyectan su

mente. Hay mucha terminología diferente para lo que están haciendo estos seres más avanzados.

D.W. -Tengo curiosidad. ¿Crees que? Es una especulación que hice. Que el halo es la boca de un agujero de gusano y que eres atraído gravitacionalmente hacia la boca cuando está abierta la glándula pineal. ¿Puedes volar a ese halo y viajar a través de él?

C.G. -Creo que estas representaciones de halos y auras que han mostrado alrededor de la gente son solo personas que han desarrollado muy altamente sus cuerpos de luz y sus glándulas pineales y que se han desarrollado de manera muy intuitiva y espiritual y esa es la manera en que se los ha representado en el arte. Y la gente que también desarrolla su cuerpo de luz de esta manera tiene una segunda visión y también puede ver los cuerpos de luz de otras personas.

D.W. -Ahora, en el Tíbet, tienen un trozo de madera largo, delgado y afilado o algo así, que meten a través de la frente de una persona y lastiman la glándula pineal un poquito con él. Y supuestamente eso crea alguna clase de acceso. ¿Crees que quizá hicieron una forma más tecnológica de eso con esta pistola sónica que te dieron?

C.G. -Intentan encontrar una manera de estimular la glándula pineal.

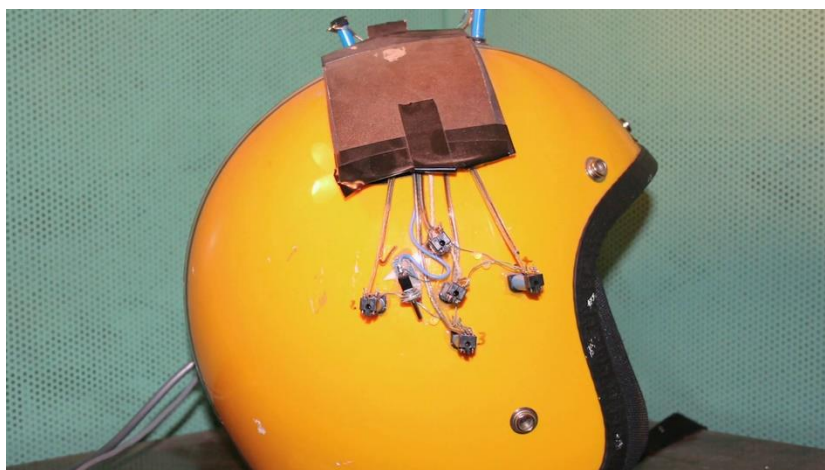
D.W. -¿Qué sentías cuando te hacían este tratamiento? ¿Cómo fue tu experiencia?

C.G. -Tenías experiencias extracorporales.

D.W. -¿En serio?

C.G. -Sí. Sentías cómo crecía tu cuerpo de luz. Sentías que crecías en todas direcciones fuera del cuerpo. A veces te sentías expulsado de tu cuerpo detrás de ti mismo. Pero al mismo tiempo, sentías localmente lo que te pasaba en el cuerpo. La vibración sónica que entraba en la materia cerebral húmeda del detrás del cráneo.

D.W. -Hice un episodio en “Enseñanzas de Sabiduría” con el doctor Michael Persinger que tiene algo que llama el Casco de Dios.



Y son unas pistolas magnéticas muy poderosas que puede triangular y apuntar a ciertas partes del cerebro. Puede crear pánico y temor extremos. Te puede hacer sudar. Te puede excitar sexualmente. Y hay ciertas partes del cerebro a las que apunta donde la gente tiene una experiencia de Dios. Ahora, a los escépticos les encanta mencionar a Persinger y decir que esto es prueba de que no hay mayor realidad que estas experiencias visionarias son solo disparos cerebrales. Pero me parece que el Casco de Dios de Persinger es similar a lo que tú dices de las ondas sonoras.

C.G. -Sí, así parece. También se usaban ondas electromagnéticas a veces.

D.W. -¿Crees que alguien que reciba esta clase de tratamiento tendría una experiencia como la que tuviste tú? ¿O fue porque estabas preparado con tu capacitación intuitiva?

C.G. -Creo que la habría tenido. Tendría alguna clase de experiencia. Yo tuve experiencias extracorporales ya a una edad temprana y experiencias raras. Hacíamos largos viajes en auto y yo me aburría y me proyectaba fuera del auto. Y me proyectaba afuera y volaba sobre los carteles y sobre las colinas y miraba el auto y volaba, sabes. Tenía una experiencia extracorporal en viajes largos. Ya hacía eso a una edad muy temprana.

D.W. -Mi informante Daniel realizó esta capacitación intuitiva -para lo que llamaba el Cuerpo Psíquico. Y supuestamente estaba derivado de la CIA, o eso le dijeron. Quiero comentar algunas de las cosas que dijo que le enseñaron y luego ver cómo se compara con tu capacitación.

La primera era la calistenia inversa. Lo tenían colgado boca abajo de las rodillas o de los tobillos, y hacía abdominales. Y le decían que cuanto más oxígeno tenía en la sangre y cuanta más sangre fluyera a través de su glándula pineal, si podía fortalecer la circulación hacia la glándula pineal,

en el cuerpo en general, eso mejoraría sus habilidades. ¿Tuviste algo similar a eso?

**C.G.** -Lo más cercano que tuvimos a eso eran los cuartos de presión que estaban altamente presurizados y altamente oxigenados. Y nos hacían meditar y nos ponían electrodos tipo EEG en la cabeza. Y nos entrenaban para entrar en distintos estados, incluso theta. Y decían Te ordenaban ponerte en cierto estado y medían cuán rápido podías llegar ahí a distintas presiones atmosféricas y niveles de oxígeno dentro de esta cámara.

**D.W.** -¿Crees que en parte era para ayudarte a poder funcionar en distintos medioambientes extraterrestres?

**C.G.** -Esto fue todo en la misma época en que... Esto tenía que ver con la mejora como empático intuitivo.

**D.W.** -Aquí en [Gaia](#), tenemos muchos videos de yoga, Tai Chi. La gente puede meterse en eso cuando son suscriptores. Es todo gratuito. Está incluido en la membresía básica. Siempre pensé que la calistenia inversa, estos abdominales colgando y mejorar la circulación general, si miras a los antiguos, afirman que el yoga, el Tai Chi, tratan de aumentar la circulación. Tratan de flexibilidad, todas esas cosas. ¿Crees que estas clases de ejercicios serán beneficiosos para la gente que quiere desarrollar su intuición?

**C.G.** -Sí. Y también nos enseñaban cosas del tipo del Tai Chi.

**D.W.** -¿En serio?

**C.G.** -Tenía que ver con visualización durante esa misma época. Visualizar bolas energéticas esféricas y hacerlas viajar, y sentirlas viajar por distintas partes del cuerpo y pasarlas por dentro, a través del cuerpo. Sí, ayuda con el flujo del oxígeno y la sangre. Pero también nos lo incorporaban usándolo para mover energía a través del cuerpo.

**D.W.** -¿Podrías explicar un poco más sobre qué debías ver supuestamente? ¿La esfera tenía un color? ¿Tenía un tamaño? ¿Cuántas esferas había a la vez? -¿Era solo una?

**C.G.** -Solo una.

**D.W.** -De acuerdo. ¿Te dieron información específica sobre cómo debía verse?

**C.G.** -Era de nuestra elección. Solo nos hacían visualizar una esfera, una esfera energética. Y luego tomar la esfera con la mano y visualizarse pasándola adelante y atrás desde la mano, y luego pasando por los hombros y hasta la otra mano. Hacías eso primero, y luego la llevabas, la



hacías bajar por la columna vertebral y la volvías a hacer subir hasta la parte de arriba del cráneo. Y luego la visualizabas que volvía a bajar hacia el plexo solar, que volvía a salir y que la atrapabas con la mano y luego volvías a hacerla circular. Era un ejercicio visual, un ejercicio mental y visual de pasar esta bola de energía por el cuerpo y también sentirla.

D.W. -¿Se podía hacer de pie o había movimientos del tipo Tai Chi relacionados con el movimiento de la esfera?

C.G. -Había... Movías las manos y el cuerpo y la visualizabas a medida que lo hacías. No estabas sentado en posición estática como si estuvieras meditando.

D.W. -Definitivamente, parecen ser movimientos de Tai Chi que están relacionados con una esfera de energía como esa. ¿La esfera podía ser así de grande en ciertos casos o más pequeña, así?

C.G. -Sí, visualizábamos esferas pequeñas.

D.W. -De acuerdo. Pero ¿no había color, como azul, blanco o algo así?

C.G. -Generalmente como una bombilla, solo luz blanca.

D.W. -¿Luz blanca?

C.G. -Sí.

D.W. -¿Se parece a lo que la gente ve como Tai Chi ahora? Porque la mayoría de la gente parece hacer los mismos movimientos. ¿Dirías que esos movimientos son los mismos que tú hacías o eran diferentes?

C.G. -Muchos de ellos son muy parecidos. Y la mayoría de la gente que hace Tai Chi sabe que hace trabajo energético al mismo tiempo. Ellos La gente que lo ha practicado lo suficiente sabe que hace trabajo energético.

D.W. -Nunca pude encontrarlo en línea, pero hay un video de PBS con Bill Moyers donde aparece un maestro de Tai Chi. Y el tipo está ahí parado y la gente viene corriendo hacia él, gritando y chillando, y literalmente salen volando. ¿Qué pasa ahí? Pareciera que esta gente es golpeada con algo energéticamente.

C.G. -Sí. Algunas de estas personas demostraban cómo podían arrojar estas bolas de energía y dejar marcas en el metal.

D.W. -¿En serio?

C.G. -Eran personas muy desarrolladas.

D.W. -Cuando dices “estas personas”

C.G. -Las personas que nos enseñaban y eran muy avanzados.

D.W. -¿Gente del programa espacial? ¿Extraterrestres de tipo humano?

C.G. -No, esto era en el programa MILAB. Eran tipos de operaciones encubiertas que enseñaban a los más jóvenes.

D.W. -¿Podían dejar marcas en el metal con las esferas que creaban?

C.G. -Sí. Con la energía. -No salía una esfera. Pero visualizaban una esfera y la disparaban. Y estas personas eran las que creían mucho en algo tipo Jedi de “Star Wars”. La fuerza. Tú escribiste un libro, “El Campo Fuente”, y ellos utilizaban lo que llamaban, supongo que se podría llamar el lado oscuro del campo de fuerza, o el lado oscuro de la fuerza. Les gustaban mucho las cosas salidas de “Star Wars”. Como el Jedi, como el Señor Oscuro de los Sith y su energía mágica que sacaban del éter o del universo.

D.W. -Esto tiene que ver con otra cosa que me contaba Daniel. Me interesa oír lo que dirás de esto. Los movimientos musculares explosivos, las artes marciales. Esta clase de cosas. Hay un tipo del Tai Chi que conoce Pete Peterson que lo que hace es tensar las manos muy intensamente y los dedos así. Lo que le dijeron a Daniel en esta capacitación fue que estos movimientos musculares intensos y violentos tienen que ver con la adrenalina.

Que la adrenalina es como un conducto energético mágico, y que no puedes obtener esas habilidades haciendo ejercicios suaves. Que las flexiones, las pesas, las artes marciales son esenciales. ¿Alguna vez oíste algo como eso?

C.G. -En muchos tipos que hacían esto, no vi señales de adrenalina. Parecían totalmente tranquilos, en paz y dóciles. Parecía que no les resultaba un esfuerzo. No había un [sonido haciendo fuerza] No pasaba eso. Era una especie de movimiento muy suave. Era Obviamente, actuaban como una especie de antena que sacaba energía del campo fuente, como lo llamaría.

D.W. -En el Tai Chi, por lo poco que sé, y ahora me dan ganas de empezar a ver estos videos es interesante, porque finalmente entiendo por qué querrías practicar esto. Parece que siempre les interesa -hice entrenamiento en artes marciales- así que Flexionar las rodillas, bajar el centro de gravedad, y hablan del Hara o del Tan Tien, esta área del abdomen donde deberíamos sentir que hay una cuerda o un cordel energético que sube desde la Tierra. Es como que sacas energía de la Tierra. ¿Eso era parte del entrenamiento, conectarte de esa manera flexionando las rodillas?

**C.G.** -Se menciona un aspecto de conexión a tierra visualizarse conectado al centro de la Tierra y también visualizarte como una antena que puede atraer y enviar energía esta energía de fondo del cosmos.

**D.W.** -En su entrenamiento, Daniel, una de las cosas que también le enseñaron fue que la Tierra da poder al trabajo mágico y que la Tierra tiene que autorizarte a hacer estas cosas, que tu energía, cuando empiezas a poder desarrollar estas hazañas de conciencia, la Tierra finalmente tienes que trabajar con la Tierra y ella autoriza la acción. ¿Encontraste algo así entrenamiento?

**C.G.** -Nos enseñaron un poco más allá de eso. Tenía que ver con la red cósmica. La Tierra tenía una relación con el sol. El sol tenía una relación con el cúmulo estelar local. El cúmulo estelar local tenía una relación con el centro de la galaxia. La galaxia tenía una relación con el cúmulo de galaxias local. Etcétera, etcétera.

**D.W.** -¿Qué otras cosas que te enseñaron en la capacitación intuitiva?

**C.G.** -Hubo muchos otros tipos de situaciones que nos hacían transitar, incluyendo la realidad virtual, lo que a menudo era muy perturbador. Te ponían solo o con tu equipo en una situación de realidad virtual. Y esta era una situación de realidad virtual tan inmerso que había olores, gusto, sensación.

Podías sentir el viento.

**D.W.** -¿Sabías cuando estabas ahí que era realidad virtual?

**C.G.** -Eso era parte de la prueba. A veces te ponían en situaciones horribles, o te pedían que hicieras cosas horribles situaciones de batalla con seres de aspecto desagradable con los que debías combatir. Y tenías que confiar más y más en tu intuición para ganar. Si solo confiabas en las artes marciales o en el entrenamiento táctico, no podías ganar. Pero cuando confiabas en tus habilidades intuitivas, podías ganar. Y luego en ese punto, era casi como un sueño lúcido. Te dabas cuenta de que estabas en un mundo virtual y luego salías.

**D.W.** -Suena exactamente a la película "Divergent", donde la chica es arrojada a una realidad virtual y ella es la divergente. Es la que aprende a entrar y salir de cualquier realidad virtual.

**C.G.** -Sí. Desde que mis dos entrevistas de audio llegaron a Internet, oí eso muchas veces.

**D.W.** -También la película "Ender's Game", donde hay un niño en un programa espacial y les enseñan a los niños a combatir extraterrestres y pilotar naves. Se da cuenta, al principio, que lo ponen en simulaciones de

realidad virtual y que quieren que sea lo más sociópata posible. Y en vez de cooperar con estos seres que intentan darle un desafío, él le arranca el ojo o algo así. ¿Es la clase de cosas que estaban? ¿Esas películas parecen relacionadas con lo que experimentabas?

C.G. -Sí. No solo nos entrenaban, sino que también nos hacían perfiles psicológicos para ver qué tipo de órdenes seguiríamos y hasta dónde llegaríamos.

Querían saber cómo Quiénes eran sociópatas, quiénes seguirían ciertos tipos de órdenes. Eran órdenes...[suspiro]

D.W. -Cosas muy horribles.

C.G. -Cosas muy horribles de las que no quiero hablar en cámara. Veías a tus amigos o miembros del equipo participar y te ordenaban participar, y tenías que resolver la elección o el dilema moral de sucumbir a la presión de pares y hacer lo que hacían los otros, o no hacerlo.

D.W. -¿Cuáles eran algunas de las monstruosidades que te hicieron combatir? Si nos puedes contar un poco. No quiero reavivar recuerdos feos, pero...

C.G. -Tenían bastante claro lo que no nos gustaba.

D.W. -¿Apuntaban deliberadamente a lo que odiabas más? Apuntaban a tus temores.

C.G. -Obviamente, no me gustaban las arañas, aparentemente. Así que combatí arañas muy grandes. Combatí seres tipo reptil.

D.W. -¿No hay manera de saber qué no es real entonces?

C.G. -Correcto. Es difícil. Llega un punto donde es difícil saber qué es real y qué no. Y cuando llegas a un punto en tu entrenamiento empático intuitivo donde puedes saber constantemente que te están poniendo en una realidad virtual, entonces, te gradúas y pasas a un nuevo nivel.

D.W. -Mencionaste en otra conversación que a veces eran tipos luchadores profesionales, -como hombres forzudos

C.G. -Sí.

D.W. -que debías combatir.

C.G. -Y eres un niño.

D.W. -Y es como... es como una pesadilla, ¿no? No recuerdas entrar, pero cuando estás ahí, parece que es tu realidad.

**C.G.** -Estabas en una situación donde te ponen un escenario que parece lógico. Y cuando estás en el escenario, debes luchar para salir o idear una forma de salir de él. Y la única manera de hacerlo con éxito era la manera intuitiva.

**D.W.** -¿Podrías ser un poco más específico en cómo se desarrollaba? Porque si no vamos a tener que completar lo que pensamos y no sabremos bien a qué te refieres.

**C.G.** -Bueno, si combates contra una persona... si combates con una persona, en lugar de confiar en las artes marciales o el entrenamiento táctico, te concentrabas en los ojos de la persona y te conectabas con ella e intuitivamente sabes lo que va a hacer antes de que lo haga. Ese era un paso.

Y cuando podías empezar a hacer eso, ocurrían situaciones y tú sabías intuitivamente cuándo o sea, cuando ibas a despejar un edificio, sabías intuitivamente que había 12 cuartos que despejar.

Empiezas a saber intuitivamente que los primeros cinco estaban despejados y el sexto cuarto era el que debías despejar. Y cuando empezabas a llegar a este punto, se te hacía más fácil intuir que era una realidad virtual. Y desde el principio, cuando se te ponía en una zona de aterrizaje o en una situación, sabías inmediatamente que era una realidad virtual y salías inmediatamente.

**D.W.** -Qué interesante porque ¿Quién hace las acciones en la realidad virtual? En otras palabras, si detectas psíquicamente cómo luchar con alguien, ¿quién es ese alguien? ¿Hay una persona que controla a tu contrincante? ¿Es un programa de computadora? ¿Cómo funciona en realidad?

**C.G.** -Te sacan información de la cabeza y la controlan. También tenían la habilidad de poner múltiples personas en el mismo escenario de realidad virtual donde, a veces, estas personas estaban juntas en realidad. Cuando te conectabas con su mente, te conectabas con su mente y con su silla.

**D.W.** -Cuando combatías algo como una tarántula, ¿puede haber un operador humano que controla sus acciones o es un programa de computadora, como una inteligencia artificial?

**C.G.** -Era solo una situación que se desarrollaba en la realidad virtual. No sé si era inteligencia artificial. Era tecnología muy avanzada. Y sé que extraían mucha información de la psiquis para usarla en la realidad virtual.

**D.W.** -Si se pudiera hacer una tecnología así sin duda, algunos pensarán en cosas como "El Matrix" y se preguntarán cuánto de nuestra realidad es

una simulación o de alguna manera una parte mayor y compartimentada...

C.G. - "Rema, rema, rema el bote que la vida es solo un sueño". [risa]

D.W. -¿Crees que, en última instancia, si analizamos que solo recordamos una vida y parece que tenemos un más allá y la reencarnación, que nuestra vida aquí es una especie de simulación cada vez que nos despertamos y volvemos a entrar en este holograma?

C.G. -Probablemente sea una buena manera de explicarlo, pero definitivamente, por lo que me contaron los aviares azules, como aún somos niños espirituales cuando morimos, como no vivimos lo suficiente para desarrollarnos espiritualmente, necesitamos múltiples vidas para aprender las lecciones y desarrollarnos espiritualmente a un punto donde podamos graduarnos y ser seres de densidad más elevada.

Lo oyeron aquí. Esto es Revelación Cósmica. Información alucinante. Y hay mucho, mucho más de donde vino esto. Tenemos 52 episodios y tal vez hagamos más después. Todas las semanas oirán cosas fascinantes como esta. No dejen de vernos. Soy su anfitrión, David Wilcock, y les agradecemos por vernos.



David Wilcock

David Wilcock es profesor profesional, cineasta e investigador de civilizaciones antiguas, ciencia de la conciencia y nuevos paradigmas de energía y materia.

Está reescribiendo ramas enteras de la ciencia y liderando una nueva narrativa de la historia humana, una que incluye razas de seres altamente avanzados con los que compartimos la tierra y el espacio.

El hilo dorado que entrelaza su trabajo es la ciencia de la Ascensión, una transformación de todo el sistema solar que eleva la tierra y la humanidad a una fase superior de avance espiritual.

El mensaje de David es de unidad y amor, alentando a las personas a vivir una vida de bondad y armonía. Es un reportero cósmico de noticias y eventos conmovedores en la línea de tiempo y el drama de la Ascensión.



Corey Goode

Identificado como un empático intuitivo (IE) con habilidades premonitorias, Corey Goode fue reclutado a través de uno de los programas MILAB a la temprana edad de seis años. Goode fue entrenado y sirvió en el programa MILAB en 1976 a 1986/87. Hacia el final de su etapa como MILAB fue asignado a un papel de soporte IE para una Posición Delegado de la Tierra rotatorio (compartida por grupos gubernamentales secretos de la Tierra) del Consejo de la Súper Federación ET en un "tipo humano". MILAB es un término acuñado para el secuestro militar de una persona que se adoctrina y se capacita para cualquier número de programas de operaciones encubiertas militares. Las habilidades IE de Goode jugaron un papel importante en la comunicación con seres no terrestres (denominado "interconexión") como parte de uno de los Programas Espaciales Secretos (SSP). Durante sus 20 años en servicio tuvo una variedad de experiencias y tareas incluyendo el Programa Interrogatorio de Intercepción al Intruso, Asignación a la "ISRV" ASSR - Investigación Espacial Especializada Auxiliar, Nave Clase Interestelar, y mucho más. Todo esto ocurrió con el acuerdo "20 y de Regreso" desde 1986 / 87-2007 en un trabajo de recuperación hasta la actualidad. Goode ahora trabaja en la industria tecnología de la información y comunicaciones, con 20 años de experiencia en la virtualización del hardware y software, seguridad física y de TI (tecnología Informática) para contrarrestar la vigilancia electrónica, la evaluación de riesgos y protección de ejecutivos, y sirvió en la Guardia Estatal del Ejército de Texas (2007-2012), C4I (Mando, Control, Comunicaciones, Computación e Inteligencia). El tiempo en las Fuerzas Militares de Texas no estaba relacionado con el Servicio de Programa Espacial Secreto. Goode continúa con su trabajo de IE ahora y está en contacto físico directo con los Avians Azules (Alianza Seres Esfera) quienes lo han elegido como delegado para la interconexión con múltiples Federaciones ET y Consejos en su nombre, enlace con el Consejo de la Alianza SSP, y para transmitir mensajes importantes a la humanidad.