



Derechos

Uso Justo -descargo de responsabilidad de derechos de autor: Bajo la sección 107 de la ley de derechos de autor de 1976, se permite el "uso justo" para fines tales como críticas, comentarios, informes de noticias, enseñanza, becas, educación e investigación.

Transcripción extraída de los subtítulos en español de las entrevistas de Cosmic Disclosure. Propiedad de Gaia.com

Las ideas y opiniones expresadas por las personas en el siguiente programa no reflejan necesariamente las ideas de Gaia o de sus afiliados.

T04E02 Marzo 2016 – Quién Construyó la Luna.

D.W. -Bienvenidos a Revelación Cósmica. Soy su presentador, David Wilcock. Me acompaña Corey Goode. Y en este episodio continuaremos nuestra discusión sobre la Supertierra y decididamente los supervivientes de este terrible cataclismo, que según múltiples informantes con quienes he estado en contacto y la información que ha recibido Corey directamente, fue destruida y los fragmentos ahora son el llamado cinturón de asteroides que está ubicado entre los planetas Marte y Júpiter. Así que esta será una información muy interesante. Cosas que muchos de nosotros hemos querido saber y que responde a muchos misterios. Corey, bienvenido al programa.

C.G. -Gracias.

D.W. -Quisiera hablar de lo que el informante de Richard C. Hoagland, Bruce, me ha contado sobre la naturaleza de la civilización en la Supertierra.

Hay demasiadas correlaciones entre lo que viste en los paneles inteligentes y lo que él me dijo que era un accidente.

En mi opinión estas historias encajan perfectamente, y me parece totalmente alucinante el hecho de que cuando empezamos a hablar en detalle en octubre del 2014 sobre tantas cosas que él me había contado, tú pudieras verificarlas con tus informes de forma totalmente independiente. Es difícil explicarle a la gente cuánto ocurre esto cuando empiezas a hablar con diferentes informantes. Conservé mucha información que nunca publiqué en internet para que la gente confiara en mí, para poder seguir oyendo más.

Además, si me va a matar o a causar problemas, no la publico. Aunque, ahora que hemos hecho esto es hora de abrir las compuertas y dejar salir todo. Quiero volver a lo que reveló Bruce sobre la raza real que estuvo en la Supertierra en primer lugar.

Primero, dijo que su altura era de veintiún metros. Quizá porque el planeta era más grande, por ende la gravedad es distinta y los seres son más grandes conforme a un planeta más grande. -¿Dirías que es posible?

C.G. -Sí, distinta presión barométrica. Toda esa clase de cosas, sí.

D.W. -Dijo que esta raza estaba muy avanzada tecnológicamente. Esa fue la información a la que habían llegado. Y aparentemente estaban jugando con el transhumanismo, que es la idea de integrar su forma humana. Porque era una forma humana, era un humano gigante de veintiún metros, de veintiún a treinta metros. Integrar su forma humana en alguna clase de computadora un servidor tipo Internet.

C.G. -Si estaban jugando con algo así, podría ver cómo eso traería consigo problemas graves.

D.W. -Otra información de la que parecía convencido de su veracidad y que luego validó de forma independiente el informante del programa espacial, Jacob, era que esta gente había evolucionado hacía tiempo y no necesitaba utilizar la comunicación verbal.

La idea de hablar con la boca era terriblemente lenta. Y se le dijo específicamente que desarrollaron algún método de comunicación como Internet WiFi.

C.G. -Luz.

D.W. -Y que involucraba micro fluctuaciones en la luz de sus rostros, el pigmento de la piel o algo.

C.G. -Micro... al igual que nosotros tenemos micro expresiones faciales, ellos tenían luz áurea microfacial. Era similar a un espectáculo de luces.

D.W. -¿Así que oíste eso?

C.G. -Sí. Y no son los únicos seres que hacen eso. Algunos que se comunican telepáticamente, hay una luz... una especie de juego de luces áureas.

D.W. -¿Entonces puedes confirmar que alguna gente tiene en realidad un tipo de integración ciborg en su cerebro y el voltaje de la piel es como internet de banda ancha de datos que se transmite entre dos personas cuando se miran?

C.G. -Hablo de que hay algunos seres avanzados que cuando se comunican, tienen descargas áureas en el cuerpo cuando se conectan telepáticamente. Hay más información. Ocurre un enorme intercambio de información.

D.W. -¿Es posible que lo que dijo Bruce sea verdad? ¿Que todo sea totalmente cibernético? ¿Que podía estar basado en tecnología informática que se conecta al cerebro y luego activa estas fluctuaciones en la cara?

C.G. -Si fueron tan inconscientes como para empezar a conectar cosas, a su sistema neurológico, entonces, claro, sí.

D.W. -Bueno, es exactamente lo que dijo que hacían, y dijo que habían desarrollado la capacidad de cargar su conciencia real.

C.G. -¿Encontraron cuerpos? ¿Encontraron cuerpos con este tipo de implantes? Digo...

D.W. -Es... aparentemente es parte de ello, llegaré a eso en un minuto. Pero es interesante, ¿verdad? Porque tu también lo está escuchando por

primera vez. Nadie tiene el panorama completo. Eso es lo frustrante de esto. Incluso al nivel en el que estabas, está compartimentado y no puedes saber toda la información que hay disponible.

C.G. -Cierto, hay ciertas áreas del Comando Operación Lunar a las que no me han dejado acceder.

D.W. -Bien, llegaremos a los cuerpos que encontraron en un momento. Siguiendo la narrativa de Bruce. Dijo que tenían tecnología capaz de construir bases dentro de estas lunas. Y la tecnología involucraba algo el tamaño de una bola de béisbol. Y supongo que el tamaño más pequeño lo hacía más fácil. Y podían enviar esto al pasado. Luego iba al pasado y construía con pequeños robots nanites. Se abrían camino a través de la Luna y construía la base, y los enviaban al momento adecuado para que la base estuviera lista cuando ellos lo quisieran en su tiempo. ¿Escuchaste algo así? ¿Que se hiciera algo así?

C.G. -Nada de enviar una especie de cubo el pasado o una esfera al pasado que tuviera nanites... eso suena mucho a esto de la IA.

D.W. -Sí, pero sería posible que hubiera existido una tecnología así.

C.G. -Con todas las cosas que vi, no puedo decir que no lo sea.

D.W. -De acuerdo. Así que hay un video que quiero mostrarles ahora de un robot que es un trozo de papel que ya han fabricado que tiene un pequeño procesador y puede llevar cosas. Echémosle un vistazo.

<https://youtu.be/f0CluQiwLRg>

Este video me aterra, porque si tienes a estos chiquitos que pueden andar por ahí y llevar cosas y mover cosas y armar cosas. Y si pueden desarrollar una capacidad de reproducirse donde pueden comer material. Y esto es lo que tenemos ahora, imagina si nuestra tecnología está cien años más avanzada, mil años, diez mil años más avanzada. Este tipo de nanites podrían volverse locos, ¿verdad?

C.G. -Sí. Como dije, cuando se trata de nanites e inteligencia artificial, hay una advertencia importante y un problema que todos en el programa espacial secreto y también los miembros de la Superfederación Es un problema importante, una advertencia grave con esa tecnología.

D.W. -Hablemos de la Luna ahora, porque es el centro de este episodio. ¿Qué oíste sobre la Luna antes de que la llevaran a la Tierra?

C.G. -Había informes de Sobre que habían construido bases tan profundo que se llegó a este material artificial que conformaba la superficie o el fuselaje de lo que era la Luna, pero...

D.W. -¿Dices que hay un fuselaje en el centro de la Luna, y que ellos cavaron hasta llegar a él?

C.G. -Personalmente, no lo sé. Había dos informes distintos. Uno de ellos decía que era una luna hueca que se usó apresuradamente y otro que decía que era una estación gigante que se construyó.

D.W. -¿Alguna vez oíste personalmente algo que sugiriera que la Luna, nuestra Luna, es más antigua que cualquiera de los otros objetos del sistema solar?

C.G. -Oí algo con respecto a que muy probablemente no provino de nuestro sistema solar o que era demasiado antigua para los elementos del sistema solar interior o algo así. No recuerdo los detalles con exactitud. Pero había algo que no coincidía con la edad geológica.

D.W. -De acuerdo, sea como sea, el informante, Jacob, al que jamás mostraremos en cámara, me dijo que la Luna se transportó por un portal a nuestro sistema solar. Que es más antigua que los planetas del sistema solar y de otro lugar. Que esta gente de la Supertierra la transportó a último minuto, después de haber enviado Y ahora esto vuelve a lo que dijo Bruce.

Que enviaron este trozo de nanites del tamaño de una bola de béisbol a este antiguo sistema solar a algún sitio donde sus enemigos no estaban mirando porque sabían que los enemigos iban a venir a destruirlos. Sabían que su anillo iba a ser destruido, al igual que su planeta.

Tenían muy poco tiempo. Así que la historia que oí, sea cierta o no, es que esta pequeña bola de béisbol de nanites se envió a este otro sistema solar antiguo. Que la Luna estaba por ahí. Que viajó al pasado para que sus enemigos no la encontraran.

Construyeron la Luna con los nanites, la transportaron y luego las élites de esta civilización planetaria en la Supertierra en el último momento, antes de que el planeta explotara, se teletransportaron a lo que llamamos la Luna.

Y aquí es donde todo se vuelve muy extraño, porque lo que dijo Bruce es que había entre 12 y 16 mil millones de personas de 21 a 30 metros de alto, que se transportaron a la luna.

Y dijo que tenían conocimiento de primera mano de que tenía 32 a 64 kilómetros de profundidad de habitaciones inteligentes construidas alrededor de toda la circunferencia, de toda la esfericidad de la Luna por dentro, 32 a 64 kilómetros de cantidades infinitas de corredores que podías recorrer.

No significa que no sea cierto, solo significa que tú no lo encontraste.

C.G. -Así es.

D.W. -Pero dijiste que oíste que había cierta clase de refugiados de este

evento catastrófico, la destrucción de la Supertierra que estaban relacionados de alguna manera con la Luna.

C.G. -Sí, que llegaron a la luna y bajaron a la Tierra como refugiados de uno de los grandes cataclismos.

D.W. -En la línea de tiempo de Bruce, pasan mucho tiempo dentro de la Luna antes de bajar a la Tierra. Así que hablemos de esto ahora. ¿Oíste que había gente dentro de la Luna o en la superficie de la Luna cuando escaparon de la catástrofe?

C.G. -Dijeron que vinieron en la Luna.

D.W. -¿En la Luna?

C.G. -Sí.

D.W. -Eso coincide con lo que oí. Que la Luna estaba siendo golpeada por asteroides y que nadie estaba seguro o habría sobrevivido en la superficie, así que tuvieron que refugiarse dentro. Y alguien creó un platillo por ordenador muy avanzado para guiar a la Luna en la órbita alrededor de la Tierra. Específicamente porque si no encontraban un planeta para girar alrededor serían capturados gravitatoriamente por el Sol y se quemarían en él.

Y programaron la órbita alrededor de la Tierra para crear mareas y hacer que la Tierra fuera un lugar mucho más habitable donde vivir.

No pasaría de inmediato. ¿También oíste que la Luna gira alrededor de la Tierra para generar las mareas y hacer que sea un mejor lugar donde vivir?

C.G. -Sé que definitivamente provocó muchos cambios. -Pero había vida antes.

D.W. -Sí, también dijo eso.

C.G. -Sí.

D.W. -Pero las mareas, obviamente, podrían estar causando una cantidad de vida mucho más dinámica y diversa en la Tierra.

Y haría que el tamaño de los océanos se hicieran más grandes. Le dijeron que la Tierra era como un pantano y que estaba muy caliente y que solo había mares poco profundos antes de que pasara esto. ¿Oíste algo similar?

C.G. -Bueno, digo, oí básicamente, toda la línea de tiempo básica, la línea de tiempo geológica de la Tierra que todos han oído.

Es bastante coherente, salvo que no incluye los cataclismos mayores y menores que ocurrieron durante toda la historia de la Tierra.

D.W. -¿Así que sí oíste que en una época la Tierra era pantanosa y caliente, y solo tenía mares no profundos y no era muy agradable para vivir?

C.G. -Era muy diferente. No oí que no era agradable para vivir.

D.W. -De acuerdo. Lo siguiente que dijo es que esta gente, estos 12 a 16 mil millones que se transportaron a la Luna, que eran como las élites de su sociedad Primero, supongo, que esa parte de la historia es coherente con la narrativa común de la civilización disidente que has encontrado, ¿cierto?

C.G. -Sí.

D.W. -Si tienes una población de más de un billón de personas, doce mil millones es una cantidad muy pequeña de ellas. Esas personas se salvarán cuando saben que todos los demás están condenados.

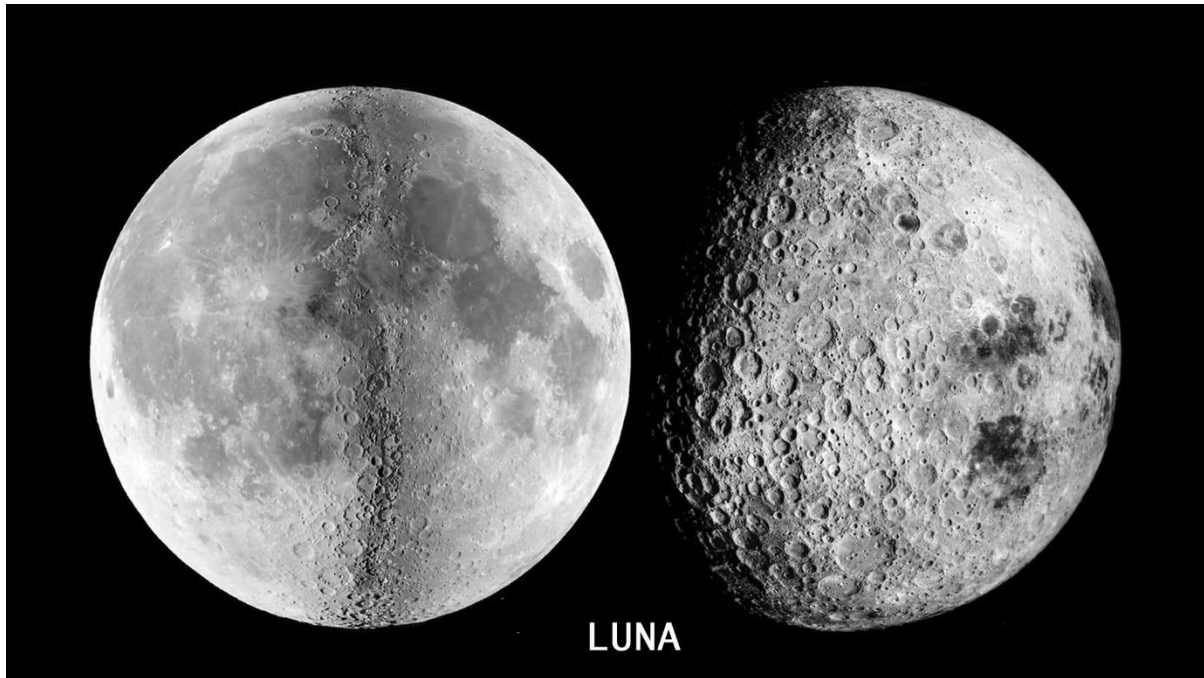
C.G. -Correcto.

D.W. -Lo que dijo era que la Luna estaba siendo golpeada y que la mayoría de estas personas dentro de la Luna murió en ese evento inicial. Así que para cuando la Luna llegó a la Tierra, estaba muy dañada. ¿Eso concuerda con lo que oíste tú? ¿Que la Luna sufrió un daño grave en su viaje hasta aquí?

C.G. -Sí, y es coherente con la manera en que el daño es evidente en la Luna cuando la miras.

D.W. -No entiendo eso. ¿Me lo puedes explicar?

C.G. -Hay un lado de la luna que tiene un poco más de daño y es algo similar a lo que le pasó a Marte. Un lado de la Luna ha sufrido un poco más de daño, en comparación con el otro lado que es más prístino.



D.W. -Ahora, justo en el momento en que él me contaba esto, y decía que era una revelación autorizada, empezamos a ver todos estos informes de noticias donde lo que hacían era tomar la Luna y girarla en un ángulo levemente distinto y estos mares, como los llaman, estas áreas oscuras forman un cuadrado. Un cuadrado gigante que cubre casi todo el lado de la luna. Si lo inclinas un poquito y lo miras, es un cuadrado gigante.

NASA: Hay una Gigante estructura cuadrada oculta en la Luna

Usually when someone on the internet writes about 'geometric forms' found on the Moon, it's a crazy UFO hunter who doesn't understand pixelation of composite images taken at high altitudes.

This is different.

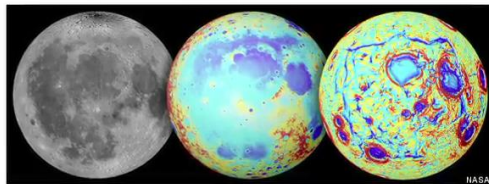
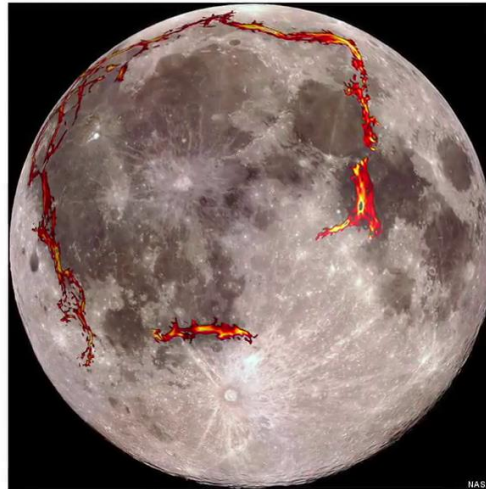
Scientists report that rifts across large areas of the Moon's surface actually forms an enormous rectangle.

The area in question is the Ocean of Storms, an enormous and obvious feature of the Moon which was once thought to literally contain an ocean.

Now they're not so sure. In fact a new study suggests that the ocean was actually caused by cooling lava on the early Moon - and that the satellite was actually far more active and dynamic than we used to think.

The discovery was made using data from NASA's GRAIL mission, which mapped the gravity of the Lunar surface in exquisite detail. The images revealed that the topography of the surface in the area is almost a perfect rectangle - indicating it formed as the Moon's surface moved apart from itself.

"GRAIL has revealed features on the moon that no one anticipated before we had this data in hand," said lead study author Jeffrey Andrews-Hanna, a planetary scientist at the Colorado School of Mines, according to [Space.com](#). "One can only wonder what might lie hidden beneath the surfaces of all of the other planets in the solar system."



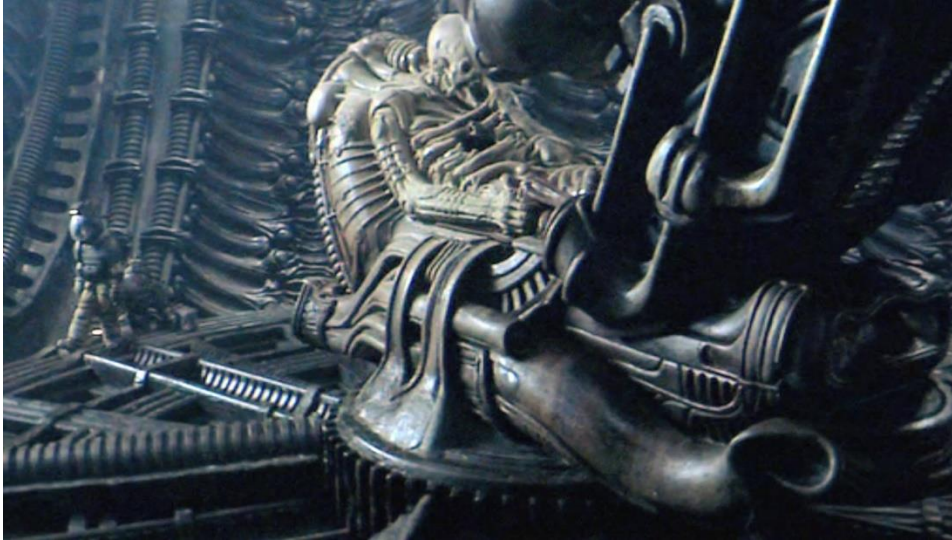
Above: the Moon as we know it normally (l) and the images resulting from the GRAIL mission (r)

Corey, esto es alucinante. No debería existir un cuadrado geométrico en un satélite natural como ese. ¿Qué crees que vemos ahí? ¿Por qué nos dirían esto?

C.G. -Es una revelación leve, porque en algún punto, si van a realizar una revelación parcial y hacernos saber la existencia de extraterrestres en el sistema solar, tal y como hemos hablado, entonces una de las cosas que van a querer mostrarnos es que hay muchas ruinas superficiales en la Luna y que hay muchas imágenes que podemos mostrar hay una torre gigante que está torcida y destrozada, o retorcida y doblada, como afectada por una onda expansiva. Hay muchos artefactos distintos de una amplia gama de épocas.

La luna es en realidad como una cápsula de tiempo de una época antigua de cuando explotó la Supertierra. Y también de una época en la que se libraron batallas entre no terrestres y, posiblemente, los grupos de la Tierra Interior que habían estado en guerra tras todos estos grandes cambios y estos nuevos refugiados fueran llevados a la Tierra. Esa fue una época muy traumática y de grandes cambios en nuestro planeta. Y los refugiados vinieron en oleadas.

D.W. -Cuando volvemos a la película Alien de Ridley Scott, hay un hombre espacial extraño como una criatura gigantesca en una ruina antigua extraterrestre que encuentran.



Y luego la historia continúa con Prometheus, la película donde aparecen estos extraterrestres gigantes, calvos, de piel extremadamente pálida y ojos negros. Fue horrible, lo pasé fatal cuando vi la película. A alguna gente le gusta mucho. A mí me resultó traumática.



¿Pero crees que esta entidad agresiva, furiosa, que este gigante que trata a la humanidad actual como una aberración que debe ser asesinada, que fuimos un accidente, que este ente de su civilización nos creó porque vino a la Tierra? Y recuerda, se disuelve al principio.
¿Crees que es una declaración el sistema de creencia de élite sobre esta Raza Constructora antigua?

C.G. -Así es.

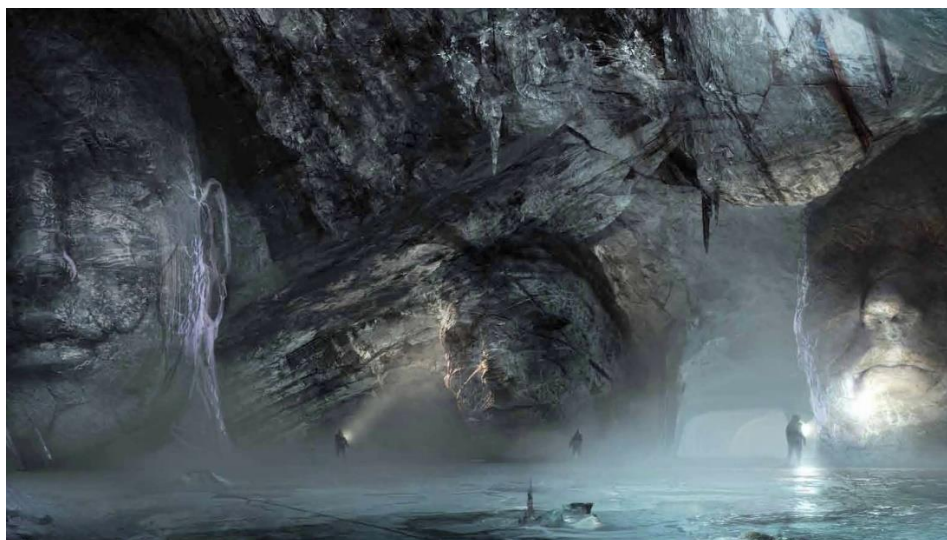
D.W. -De acuerdo. ¿Podrías hablar un poco más sobre eso un segundo? ¿Cuál es el sistema de creencias?

C.G. -Bueno, oí varias distintas versiones de su sistema de creencias. Pero es básicamente... su sistema de creencias se basa en que la Raza Constructora antigua es Una persona la llamó progenitora o su linaje antiguo. Que son una élite. Su linaje se puede remontar a estos dioses extraterrestres antiguos.

D.W. -¿Por qué los dioses nos odian? ¿Por qué quieren matarnos?

C.G. -Bueno, eso encaja en su narrativa de una cierta cantidad de la población de la Tierra, porque somos comedores inútiles, o somos impuros genéticamente. Eso encaja en su mito y sus sueños religiosos enfermos el futuro de la humanidad. Así es como les gustaría verlo.

D.W. -¿Así que una película como Prometheus donde encuentran estas ruinas muy antiguas? ¿Es como un sacramento religioso para estas personas, ya que es lo más cercano que sienten que pueden llegar a ver ruinas que, tal vez porque estar en la camarilla, no se les permite ver?



¿Se les dice que estas películas muestran algo muy cercano a la realidad?

C.G. -Depende, muchas de estas personas están allí haciendo trabajo científico. Y luego algunas de las personas, que son parte de estos cultos tipo mafia, van a ir allí supongo, en una visita como un peregrinaje si tienen cierta creencia de que esta estructura o este lugar significa algo más para ellos.

D.W. -¿Así que pueden viajar al sistema solar y visitarlas en algunos casos?

C.G. -Algunos... depende de quién sea.

D.W. -¿Podrían hacer un recorrido de lo que para ellos sería un sitio de peregrinaje religioso de sus dioses?

C.G. -Sí, algunas de las personas que describí que aparecieron en estas reuniones tienen acceso fuera del mundo, sí.

D.W. -Y si Jesús ocurrió apenas hace dos mil años entonces para ellos es nada, porque esto es mucho más antiguo y, para ellos, mucho más interesante.

C.G. -Sí, más... es decenas de millones de años atrás, parte de ello. Tanto tiempo atrás que no pueden fecharlo.

D.W. -Así que estaría de acuerdo con la afirmación de Bruce de que Bueno, no te dieron el número, pero 12 a 16 mil millones de personas. Y que muchos de ellos murieron dentro de estas cavernas en el viaje de la Luna a la Tierra.

C.G. -Yo no...

D.W. -¿Que la estructura sufrió un daño enorme?

C.G. -Sí, la estructura sufrió un daño enorme.

D.W. -También dijo que en ese punto apenas era funcional. Que llegó a la Tierra, pero gran parte de ella estaba muy dañada y no podía cumplir con los motivos por los que fue construida.

C.G. -Si lo único que sé es que hizo un enlace o mareomotriz con la Tierra, y ahora toda clase de extraterrestres tiene bases ahí, incluso nosotros. Y hay muchos misterios dentro de la Luna que no me han revelado. Y me contaron que fue una especie de cápsula de escape o arca lo que trajo refugiados aquí de un cataclismo enorme, que hizo imposible la vida en su planeta.

D.W. -Bien, ¿has oído que hay algún tipo de IA en la Luna o una computadora que podría ser inteligente de forma artificial?

C.G. -Sé que usan holografía, hologramas y otros trucos para ocultar ciertas cosas en la Luna, pero...

D.W. -¿Qué quieres decir?

C.G. -Hologramas sobre ciertas áreas de la superficie para que no se vean con telescopios o cuando están haciendo ciertas cosas. Pero no se ve

ningún tipo de IA o super-tipo de computadora que se esté usando en el núcleo de la Luna.

D.W. -Es algo que distintos informantes, otros informantes, confirmaron independientemente, así que creo que es sólido y probable. Lo siguiente que dijo fue que algunas de las personas que estaban dentro lograron migrar a la superficie.

Y que en ese momento comenzaron a construir domos de cristal con un material de aluminio transparente y a tener árboles y civilización en la superficie al presurizar ese área. ¿Coincide con algo de lo que tú oíste? ¿Que había domos de cristal reales en la superficie?

C.G. -Si, había muchas ruinas de ese tipo de estructura en la Luna.

D.W. -¿Viste personalmente esas ruinas?

C.G. -Sí.

D.W. -¿Qué viste personalmente al volar alrededor de la Luna?

C.G. -Había domos, edificios cuadrados, torres, muchas de las cosas enterradas, supongo, como la arena regolito. -La arena lunar. Pero el acceso a todo eso está prohibido para la gente que la visita. Y hay, de distintas épocas también. Hay daño de distintos conflictos y no se puede visitar.

Se mantiene como recordatorio de una época diferente, cuando había numerosos conflictos armados, antes de que crearan estas federaciones y tratados y antes de que tuvieran todas las zonas diplomáticas en la Luna, y todos estos acuerdos diplomáticos que evitaron que la mayoría de ellos entraran en guerra, a pesar de sus programas bélicos.

D.W. -Bueno, miremos rápidamente un metraje del proyecto de revelación, es de dominio público, fuente abierta, de este testigo particular al que le mostraron imágenes de lo que llamó edificios en forma de hongo y domos en la Luna.

<https://youtu.be/QEh6i-3iVg4> [minuto 9:09]

Cuando incluimos ese testimonio, tenemos verificación independiente de fotografías de estas cosas en la luna. Y es una pieza muy fascinante de datos cooperativos. Pero quiere hacer un par de preguntas rápidas. Primero, ¿viste domos de vidrio?

C.G. -Sí.

D.W. -¿Estaban destrozados? ¿Parte del vidrio estaba roto?

C.G. -Sí, no estaban intactos.

D.W. -Bien, ¿cuán dañados se veían?

C.G. -Se veían muy antiguos, y muy dañados, muy dañados y...

D.W. -¿Cuán transparentes eran?

C.G. -Eran No eran totalmente transparentes.

D.W. -¿Estaban cubiertos con alguna clase de polvo o arena o algo?

C.G. -Sí.

D.W. -Mencionaste edificios cuadrados que ¿Los edificios cuadrados estaban hechos también con material transparente?

C.G. -No, algunos parecían hechos de... Parecían hechos de alguna clase de piedra o concreto.

D.W. -¿Qué hay de las torres? ¿Eran de esa cosa de cristal?

C.G. -Sí, altas, angostas, luego dobladas y retorcidas, como golpeadas por una onda expansiva.

D.W. -Hay mucho más que discutir con esta historia, obviamente, pero creo que la clave aquí es que viste lo que fuera lo que fuera esta civilización, que construyó domos y se desarrolló en la superficie de la Luna y recibieron un fuerte ataque, ¿no? Porque este daño no es algo que pasaría naturalmente. Fue un daño catastrófico.

C.G. -Fue catastrófico. Pero oí que hubo muchas catástrofes menores. Digo, si explota un planeta en tu sistema solar, este creará un caos durante un tiempo.

D.W. -Es un aporte muy bueno. Bien, ha sido una conversación verdaderamente fascinante. Es todo el tiempo que tenemos en este episodio de Revelación Cósmica. Nuevamente, estoy completamente alucinado. Espero que tengan la misma experiencia al vernos. Me llamo David Wilcock y, como siempre, gracias por su atención.



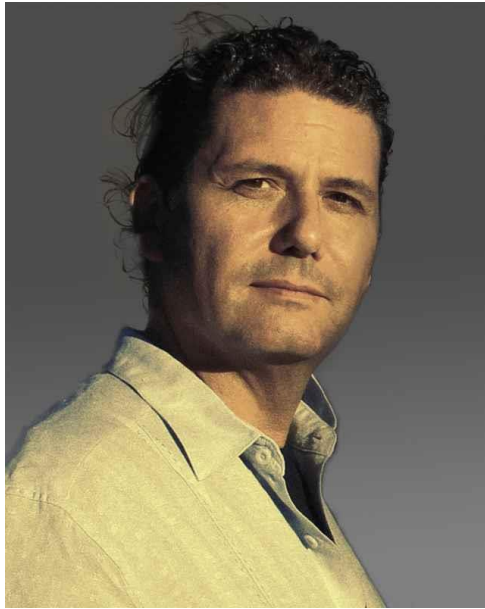
David Wilcock

David Wilcock es profesor profesional, cineasta e investigador de civilizaciones antiguas, ciencia de la conciencia y nuevos paradigmas de energía y materia.

Está reescribiendo ramas enteras de la ciencia y liderando una nueva narrativa de la historia humana, una que incluye razas de seres altamente avanzados con los que compartimos la tierra y el espacio.

El hilo dorado que entrelaza su trabajo es la ciencia de la Ascensión, una transformación de todo el sistema solar que eleva la tierra y la humanidad a una fase superior de avance espiritual.

El mensaje de David es de unidad y amor, alentando a las personas a vivir una vida de bondad y armonía. Es un reportero cósmico de noticias y eventos conmovedores en la línea de tiempo y el drama de la Ascensión.



Corey Goode

Identificado como un empático intuitivo (IE) con habilidades premonitorias, Corey Goode fue reclutado a través de uno de los programas MILAB a la temprana edad de seis años. Goode fue entrenado y sirvió en el programa MILAB en 1976 a 1986/87. Hacia el final de su etapa como MILAB fue asignado a un papel de soporte IE para una Posición Delegado de la Tierra rotatorio (compartida por grupos gubernamentales secretos de la Tierra) del Consejo de la Súper Federación ET en un "tipo humano". MILAB es un término acuñado para el secuestro militar de una persona que se adoctrina y se capacita para cualquier número de programas de operaciones encubiertas militares. Las habilidades IE de Goode jugaron un papel importante en la comunicación con seres no terrestres (denominado "interconexión") como parte de uno de los Programas Espaciales Secretos (SSP). Durante sus 20 años en servicio tuvo una variedad de experiencias y tareas incluyendo el Programa Interrogatorio de Intercepción al Intruso, Asignación a la "ISRV" ASSR - Investigación Espacial Especializada Auxiliar, Nave Clase Interestelar, y mucho más. Todo esto ocurrió con el acuerdo "20 y de Regreso" desde 1986 / 87-2007 en un trabajo de recuperación hasta la actualidad. Goode ahora trabaja en la industria tecnología de la información y comunicaciones, con 20 años de experiencia en la virtualización del hardware y software, seguridad física y de TI (tecnología Informática) para contrarrestar la vigilancia electrónica, la evaluación de riesgos y protección de ejecutivos, y sirvió en la Guardia Estatal del Ejército de Texas (2007-2012), C4I (Mando, Control, Comunicaciones, Computación e Inteligencia). El tiempo en las Fuerzas Militares de Texas no estaba relacionado con el Servicio de Programa Espacial Secreto. Goode continúa con su trabajo de IE ahora y está en contacto físico directo con los Avians Azules (Alianza Seres Esfera) quienes lo han elegido como delegado para la interconexión con múltiples Federaciones ET y Consejos en su nombre, enlace con el Consejo de la Alianza SSP, y para transmitir mensajes importantes a la humanidad.