



## Derechos

Uso Justo -descargo de responsabilidad de derechos de autor: Bajo la sección 107 de la ley de derechos de autor de 1976, se permite el “uso justo” para fines tales como críticas, comentarios, informes de noticias, enseñanza, becas, educación e investigación.

Transcripción extraída de los subtítulos en español de las entrevistas de Cosmic Disclosure. Propiedad de [Gaia.com](http://Gaia.com)

Las ideas y opiniones expresadas por las personas en el siguiente programa no reflejan necesariamente las ideas de Gaia o de sus afiliados.

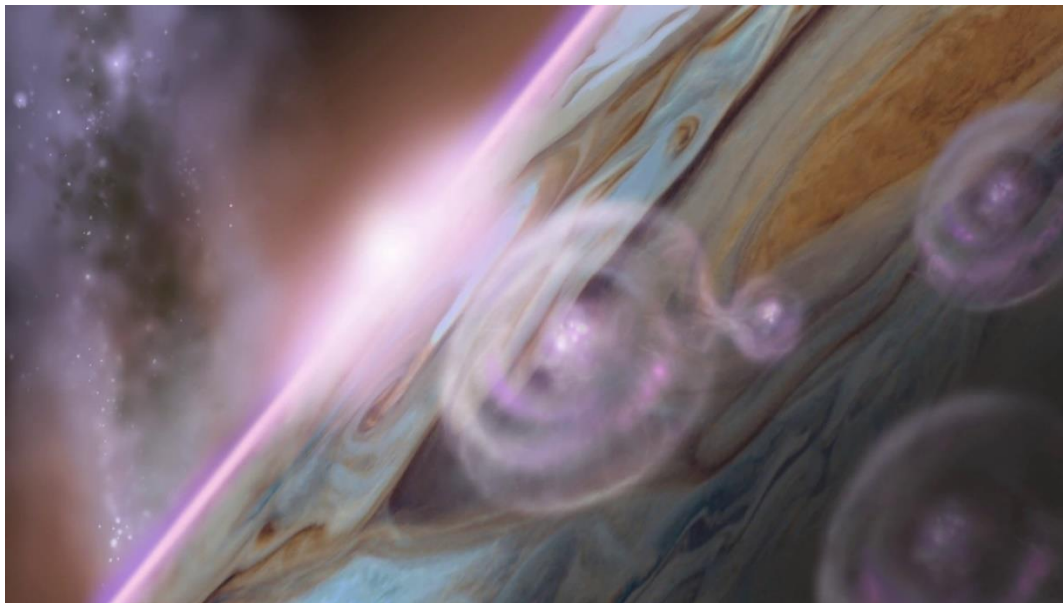
## T05E06 Junio 2016 – Seres de Plasma y Entidades Etéricas.

**D.W.** -Bienvenidos a Revelación Cósmica, soy su anfitrión, David Wilcock. Me acompaña Corey Goode, un informante destacado. Y en el episodio de hoy, cubriremos un tema amplio. Hasta ahora solo hemos hablado sobre extraterrestres que tienen formas biológicas que parecen tener una apariencia homínida. Puede que no sean humanos, pero son parecidos a los humanos. En este episodio hablaremos sobre seres etéricos e iremos por todos los caminos a los que eso nos conduzca. Corey, bienvenido al programa.

**C.G.** -Gracias.

**D.W.** -Creo que con lo primero que deberíamos empezar para no complicarlo, es con un breve resumen sobre algunos seres que estudiaste en el Programa del Guardián Solar que aparentemente, ¿eran solo plasma?

**C.G.** -Sí, seres que vivían en el campo eléctrico de Júpiter que estaban hechos de plasma. Y que la ciencia tradicional ni siquiera consideraría vida.



**D.W.** -La definición biológica convencional de la vida es que debe comer, debe excretar, debe moverse y debe respirar. Y tiene que tener sensibilidad. ¿Entonces cómo detectas el comer, excretar, el movimiento y la sensibilidad en estos seres de plasma? ¿Cómo demuestran signos de vida?

**C.G.** -Eran sensibles, pues mostraban signos de preservación de la vida. No les gustaba que experimentaran en ellos, ni que usaran partes de sus

cuerpos para experimentos. Evitaban las naves que se les acercaban. Así que eso mostraba una señal de inteligencia. Ellos se reproducían con un tipo de mitosis. Y usaban, no sé bien cómo era la forma de movimiento que usaban, pero lo que hacían era viajar por el campo electromagnético del planeta.

D.W. -¿Había algo visible de ellos? ¿O son totalmente invisibles a simple vista?

C.G. -Son casi totalmente invisibles a simple vista.

D.W. -¿Tenían una señal de calor infrarroja o algo así? ¿Cómo sabías dónde estaban?

C.G. -No creo que fuera infrarroja, pero había un tipo de escaneo que usaban que les permitía, a los científicos, observarlos.

D.W. -Bien, supongo que eso es importante pues me los había imaginado como un plasma brillante.

C.G. -No es una cosa de plasma gigante, algo que puedas ver con tus ojos físicos sin ayuda.

D.W. -¿Por qué crees que era tan importante que ustedes pasaran tanto tiempo saliendo y buscando esas cosas?

C.G. -Era nuevo, era ciencia y era una nave científica.

D.W. -Ahora bien, hay toda una ciencia en la comunidad esotérica, José Escamilla habla de las varas. Esas cosas...

C.G. -¿Varas voladoras?

D.W. -Varas voladoras, claro, esas cosas que a veces aparecen en las cámaras. No estoy muy seguro de eso. A veces me pregunto si son insectos que pasan volando y que se distorsionan en la cámara. Así que como estamos hablando de seres etéricos, y ese es un tema importante en los medios alternativos, ¿tienes alguna información sobre eso?

C.G. -No de eso en particular, pero hay un tipo similar de seres de plasma en el espacio. Así que no puedo decir que esos no sean reales.

D.W. -Hay un video muy importante que quiero que vean todos. Lo reproduciremos mientras hablo. Este es un video del trasbordador espacial donde hubo un experimento de anclaje a un satélite.

[https://youtu.be/6AxK\\_M4Sfg0](https://youtu.be/6AxK_M4Sfg0) [0:51]

Había un largo cable electroconductor afuera en el espacio que conducía energía eléctrica al satélite. Al hacer eso, todas estas formas esféricas brillantes de orbe, con un agujero en el medio, se reúnen alrededor del cable. Muchos lo han llamado un avistamiento de ovnis, pero parece que son alguna forma de seres etéricos. ¿Qué crees que vemos aquí?

C.G. -Es muy probable que sean una de las formas de vida que viven en el campo electromagnético de la Tierra. Cada planetoide que tenga un campo electromagnético será parte de su área de alimentación mientras viajan. Algunos pasan todo su ciclo de vida en una esfera.

D.W. -¿Por qué crees que estaban atraídos a un cable con una alta cantidad de energía eléctrica?

C.G. -Su fuente de alimentación es la energía electromagnética. Y si provoca alguna clase de pulso o hay interrupciones o atracciones en esa fuente, llamará su atención.

D.W. -Así que se alimentan.

C.G. -Sí.

D.W. -Interesante. ¿Ellos van tras los satélites, como los satélites geoestacionarios que utilizamos para los celulares?

C.G. -No he oído de eso.

D.W. -¿Qué hay de naves, como el trasbordador espacial, el X-37B o el programa espacial?

C.G. -No he oído de encuentros o de que fueran tras una nave ni choques ni cosas así.

D.W. -De acuerdo. Hasta ahora lo que me has dicho me suena a algo como una ameba o una bacteria, una forma de vida muy primitiva, de muy bajo nivel. ¿Hay señales de inteligencia avanzada en estas cosas? ¿Hacen algo que sugiera que podrían ser inteligentes?

C.G. -Hubo mucha especulación sobre eso. Si son altamente inteligentes entonces no nos prestarían atención ni querrían comunicarse con nosotros. En realidad, parece que ellos solo se concentran en vivir su ciclo de vida, reproducirse, solo tener su ciclo de vida.

D.W. -¿Es casi como una vida bacteriana?

C.G. -Claro.

D.W. -Este tema de los seres etéricos entra en muchas áreas distintas.

También vamos al extremo opuesto del espectro. Dijiste que las mismas esferas azules te fueron explicadas como un tipo de ser etérico, no como una tecnología.

**C.G.** -Así es, no es una tecnología. Nos explicaron que son la dimensión más alta, de un ser de la Alianza de la Esfera. Dijeron ser seres de novena dimensión que aparecen como orbes o esferas. Y el tamaño no importa. Pueden ser del tamaño de una pelota de ping-pong o tan grandes que pueden contener todo un sistema solar.

**D.W.** -Ese nivel será difícil para algunos, porque tendemos a pensar en la vida inteligente como algo con cuerpo. ¿Cuál es la línea divisoria entre la vida biológica y la etérica?

**C.G.** -Si es sensible pero no tiene un cuerpo corpóreo entonces será vida etérica.

**D.W.** -Pero, específicamente... ¿Estos seres etéricos empiezan biológicos y se vuelven energéticos? ¿O hay seres que tienen todo un ciclo de vida que permanece energético siempre?

**C.G.** -La respuesta es ambas cosas. Algunos tuvieron un cuerpo físico. Se dice que algunos son de un lugar llamado el reino exterior, de otra realidad o algo. Así que es una combinación. Hay muchos tipos distintos de seres no corpóreos.

**D.W.** -Hablemos un poco sobre algunos de los negativos porque obviamente es algo que queremos abordar. Uno de los temas que teníamos en la lista para hoy eran los seres sombra. ¿Qué son los seres sombra?

**C.G.** -Los seres sombra pueden ser muchas cosas distintas. Muchas veces cuando la gente ve a los seres sombra, son seres que vienen a observarlos. O pueden ser seres que vienen a intentar provocar temor para alimentarse del loosh o la energía del temor. Algunos de ellos son entidades que tienen experiencias extracorporales y que hacen lo mismo. Como los reptilianos que tienen experiencias extracorporales, ellos visitan a la gente y los aterran por completo para poder alimentarse con la energía que liberan.

D.W. -¿Así que hay una sombra que la gente ve? Cuéntanos qué experimentaría alguien si le pasara esto.

C.G. -Bien, esto es definitivamente conocimiento de primera mano. Muchas veces, por el rabillo del ojo ven pasar una forma humana caminando o que se escabulle en la otra habitación muy rápido.



Y te das vuelta para mirar, pero lo pierdes. Le ha pasado a mis hijos, ellos los han visto. Mi hija ha mirado hacia arriba y simplemente se quedan ahí, la dejan obsérvalos.

D.W. -¿Como una silueta?

C.G. -Una silueta humana.

D.W. -¿Cómo es? ¿Ves un rostro o piel?

C.G. -Parece una sombra tridimensional.

D.W. -¿Solo una sombra?

C.G. -Correcto

D.W. -He hablado con mucha gente que tomó LSD. Y otras personas con las que hablé me dijeron que a menudo veían estas cosas. ¿Crees que cuando la gente usa drogas psicodélicas que abren la mente hace que estas cosas sean más visibles?

C.G. -Sí, hace caer el velo y esa es una de las cosas con las que experimentaron. Darles a las personas drogas psicotrópicas para ver y descubrir qué experimentarían, con qué tipos de seres etéricos podrían encontrarse. Y según la persona, según lo que ocurre en su vida, ya sea

positivo o negativo, podrían experimentar seres etéricos negativos o positivos.

D.W. -¿Qué experimentaría alguien si tuviera una experiencia con un ser etérico positivo?

C.G. -La mayoría de las veces reciben conocimiento espiritual o enseñanzas, o solo sentimientos emocionales dichosos.

D.W. -¿Y cuál es el plan de los seres negativos cuando aparecen frente a la gente? ¿Cuál es su plan? ¿Cuál es su objetivo?

C.G. -Algunos solo vienen para alimentarse de tu energía. Algunos solo vienen a observar. Y otros han sido colocados allí, como entidades adheridas por la gente que usa magia oscura, como la gente del Cabal. Si no pueden controlar a alguien usando control mental u otros métodos, usan la adhesión de entidades. Los usan para que la gente entre en estados mentales reaccionarios.

D.W. -En realidad, este es un tema muy, muy amplio.

C.G. -Además, usan estas entidades adheridas como guardianes. Cuando una persona empieza a... Si no pueden evitar que la persona acceda a algunos recuerdos, la usan como guardián y si la persona trata de hablar de los recuerdos, entonces la entidad hará que la persona tenga toda clase de ataques de pánico o cualquier cosa.

D.W. -¿Cuál es la relación entre el control mental basado en traumas, las drogas psicotrópicas y el uso de estas entidades? ¿Cómo funciona eso en realidad en esta tecnología MK-ultra?

C.G. -Usan una combinación. Usan todo lo anterior en las personas. Pero hay distintas personas que son resistentes a estas tres cosas que mencionaste. En general las usan todas juntas para obtener el efecto deseado. Porque usar solo una no logra el cometido. Usar el trauma también es una manera en la que implantan estas entidades adheridas. El trauma físico, sexual, es una de las maneras que usan para implantarlas.

D.W. -¿El trauma hace que alguien sea más receptivo a una entidad adherida?

C.G. -Bueno, en realidad, el trauma en sí es el pegamento.

D.W. -¿Cuál es el tipo de ser que hace esto? ¿Dices que estos seres que están adheridos a las personas simplemente viven dentro de esa persona?

C.G. -Correcto.

D.W. -¿Que toda su vida son un parásito dentro de un huésped? ¿Estos seres viven en varias personas al mismo tiempo? ¿O se concentran en una?

C.G. -No conozco las limitaciones que tienen estos seres etéricos. Pero si definitivamente se les asignan personas y se dedican a hacer lo que sea que se les asigne. Así que si están asignadas a una persona para evitar que hable de ciertos temas, estarán muy dedicados a eso. Y cada vez que la persona tan solo intente hablar del tema, ella será arrastrada a lo que sea que esta entidad use como herramienta. Como un ataque de pánico, una confusión o quedarse dormida.

D.W. -Hemos oído varias historias de prácticas chamánicas que dicen que estas entidades se adhieren a ciertas partes del cuerpo que podrían tener dolor, enfermedades o una corrupción dentro del tejido, una clase de podredumbre. ¿Podrías hablar un poco de eso?

C.G. -La información que vi es que algunas de estas entidades también pueden hacer que la gente tenga, durante el tiempo, hacerles que tengan tumores y cosas raras que aparecen en el cuerpo donde está la entidad. Definitivamente concuerda con lo que he oído.

D.W. -Tenemos distintas palabras para este tipo de cosas. Escuché que los llaman recuerdos engrámicos, otros los llaman recuerdos somáticos. La terapia de masajes entra en esto. La acupuntura entra en esto. ¿Puedes confirmar personalmente que estas entidades se adhieren a ciertas partes del cuerpo y que generalmente habría dolor o enfermedades en esa área en particular?

C.G. -Sí, así es. Se adhieren a distintas partes de tu campo energético. Y cuando lo hacen, succionan energía de tu cuerpo. Eso hace que te enfermes. Y en esa zona tendrás una manifestación física que puede ser dolor, pueden ser lesiones, cualquier tipo de cosas.

D.W. -¿Pero qué oíste sobre la manera de resolver esto? Esto va a asustar a la gente, quiero darles algo de esperanza.

C.G. -Bueno, lo que sé es que los chamanes han descubierto una manera de deshacerse de ellas. Y es algo que la medicina occidental ni siquiera considera en ninguna ecuación si una persona está enferma, tiene problemas psicológicos o lo que sea. Ellos no lo consideran para nada. Pero esa es una de las primeras cosas que los chamanes buscan. Buscan si hay algo espiritual que se está manifestando de manera física.

D.W. -¿Qué crees sobre las estrategias de los nativos estadounidenses de quemar hierba santa, madera de palo santo o salvia para crear una clase de humo que molesta a estas entidades?



**C.G.** -Creo que probablemente es algo para cambiar la vibración. Para hacer que la vibración se vuelva algo pútrido para estas entidades y no puedan coexistir con eso. No creo que sea el humo en sí lo que las hace sentir incómodas. Es más un cambio en la vibración y en la energía que se relaciona con quemar o usar estos elementos.

**D.W.** -Bueno, eso refleja lo que se dice en [La Ley de Uno](#). Mencionan dos estrategias. Una es colgar ajo si crees que hay entidades en una habitación o si te mudas a un lugar nuevo y te preocupa que haya entidades, muelas ajo y, en realidad, el objetivo es fijar tu intención en que eso los va a alejar. Así el ajo se convierte en el punto focal de tu intención.

**C.G.** -No entendemos el poder de nuestra consciencia co-creativa. Puedes alejarlos con tu voluntad. Pero si te dicen que no puedes y estás convencido de que no puedes, entonces no podrás hacerlo.

**D.W.** -La otra cosa que decía en [La Ley de Uno](#) es verter sal en las puertas y en las ventanas, y luego cargar esa sal con la intención de vibración de amor más pura. Eso bloquearía a las entidades y les impediría volver a entrar una vez que las expulsas.

¿Crees que el cristal de sal, como se explica en La Ley de Uno, podría tener alguna especie de capacidad de almacenamiento o habilidad vibratoria que mantiene la intención?

**C.G.** -Es muy probable, porque los cristales se utilizan para almacenar toda clase de información, información como datos e información como seres pueden ser almacenados en los cristales.

**D.W.** -Ahora hablemos un poco sobre las pirámides. Viste algunos de mis episodios de Wisdom Teachings, sobre la tecnología piramidal.

Cuando la gente entra en la Gran Pirámide esta tecnología que fue hecha aparentemente por una encarnación previa de los seres de la Esfera.

Si crees que los seres de la Esfera son el Ra de La ley de uno, ellos construyeron la pirámide. Así que tienes este sarcófago y la idea es que atraviesas un ritual de purificación. Alguien sostiene un cristal. Todos estos vínculos negativos de karma que tienes, en realidad, entidades adheridas, son purgadas en la pirámide como resultado de atravesar una clase de psicodrama, donde tienes que perdonar las cosas negativas que ocurrieron.

Perdonarte a ti mismo y perdonar a la gente que te hirió. Así que si esa es una gran parte de la tecnología, ¿estas entidades tienen un componente psicoemocional? ¿Están adheridas a nosotros por nuestra falta de voluntad o incapacidad de perdonar?

**C.G.** -Sí, las emociones tienen energía y creo que esa energía tiene una especie de masa. Eso es algo a lo que estas entidades se pueden aferrar.

D.W. -Como alimento.

C.G. -Y usar como ancla. Cuando sueltas esa emoción y energía ya no tienen el ancla.

D.W. -El lugar principal, según [La Ley de Uno](#) al que se adhieren estas entidades es a nuestro sistema digestivo. Debido a todas las curvas en el intestino tienes este material incrustado, que son productos de desecho, que podrían estar en el colon durante 20 años. Y las entidades pueden vivir ahí. Has tenido una transformación fenomenal. Has perdido una gran cantidad de peso. Y todo ocurrió después de que tocaste las manos a Kaaree.

Así es como yo lo veo. Algo ha cambiado en ti. Crees que tu propia pérdida de peso ¿Sientes que has tenido una alivio de estas entidades a cierto nivel? ¿Las has perdido?

C.G. -Bueno, definitivamente pasé por un período, al principio, cuando empecé a hablar de todo lo que hemos hablado en el programa...

D.W. -¿Antes de hacer el programa?

C.G. -Antes de hacer el programa. Antes de empezar a contarte todos los detalles profundos. Tenía los recuerdos. Podía repasar mis recuerdos cada vez que quería. Pero si trataba de verbalizarlos empezaba a tartamudear, me ponía ansioso o estaba muy cansado y olvidaba incluso que iba a hablar de ello. Y terminé haciendo una visión remota de mi cuerpo de luz y visité este orbe que estaba en mi cuerpo de luz. Con mi mente, quise ver dentro de él. Casi un cuarto de él se puso transparente. Y vi cómo era. Era casi como una rana sentada y enroscada dentro de esta pequeña esfera dentro de mi cuerpo de luz. Pero tenía la cabeza aplastada. Era como una rana con la cabeza así, a lo largo. La primera vez que la vi, se asustó y dijo: "Me olvidarás". Y la olvidé.

Así que, ya sabes, no podía hablar de esto hasta que fui capaz de atravesar el proceso de una liberación, para deshacerme de las entidades.

Y lo hice usando mi experiencia y el conocimiento que tenía, convocando el nombre de Jesús. Eso era todo lo que sabía. Y cuando lo hice, en realidad, con mis ojos físicos vi cosas que me abandonaban.

D.W. -Vaya, qué locura.

C.G. -Es decir, vi sombras que salían de mí. Y después, pude hablar de ello. Al día siguiente ya podía hablarlo.

D.W. -Esto es interesante porque varios informantes con los que hablé...

C.G. -Solo hablar de ello ahora me pone la piel de gallina.

D.W. -Varios informantes, cuando quería hablarles de ciertas cosas

inmediatamente empezaban a quedarse dormidos, se distraían se iban por cosas

que no se relacionaban con la pregunta. Esperas 20 minutos antes de que te dejen entrar, lo intentas de nuevo y les pasa otra vez.

**C.G.** -Es una de las cosas en el programa espacial secreto. Estos practicantes oscuros adhieren entidades a la gente para vigilar que no hablen sobre lo que no deben o para que no investiguen cosas que no deben. Para mantenerlos a raya, para controlarlos. Estas personas oscuras como las del Cabal, usan estas entidades como herramientas.

**D.W.** -¿Estás de acuerdo con que hacer cosas como ejercicio y tener una dieta sana pueden ayudar a limpiar estas cosas? ¿Es parte de lo que te han dicho los seres de la Esfera?

**C.G.** -Así es. Cuando comes alimentos de mayor densidad y mantienes tu cuerpo en forma y purificado, con todas las toxinas afuera, no están esas partículas de la dimensión más baja ni hay zonas donde se puedan aferrar y usarlas como anclas. Y además ya no eres... ya no son compatibles con tu energía. Así que tener una alimentación altamente vibratoria y asegurarte de intentar estar en un entorno positivo lo que más puedas, limita su capacidad para adherirse.

**D.W.** -Algunos de los que ven este programa dirán: "No tengo entidades, estoy limpio". ¿Es natural que el ego diga que estás completamente libre de la entidades? ¿Cuán extendido está esto? ¿Todos tienen alguna conexión en algún momento?

**C.G.** -La mayoría de la gente tiene cierta clase de adherencia o alguna clase de conexión. Si tienes algún trauma, físico o mental, que afecta tu vida diaria entonces hay posibilidades de que haya una entidad involucrada. No es siempre. Y tampoco la gente debería estar tan preocupada por esto. Si comenzamos a cambiar nuestra alimentación, hacemos cosas para lograr cambios en nosotros, perdonamos a otros, nos perdonamos a nosotros mismos, eso libera la energía que han creado esas emociones. Y estos seres no tendrán la capacidad de quedarse anclados a nosotros. Los Aviares Azules dejaron en claro que aquí en el futuro con los eventos solares que ocurrirán y los cambios energéticos, estos seres etéricos no serán capaces de quedarse en nuestra realidad. Dijeron que van a ser expulsados a los reinos exteriores. Ya no podrán coexistir con nosotros.

**D.W.** -¿Qué les pasará a las personas que son huéspedes de esos seres?

**C.G.** -Es una buena pregunta. Todos tienen alguien en su vida que puede que los trate mal y les arranque supongo, que son como vampiros. Son vampiros de ti.

D.W. -Sociópatas, psicópatas.

C.G. -Sociópatas, esas cosas. Mucha de esa gente tiene entidades adheridas. Esas entidades están en una relación simbiótica. Estas personas están drenando... al ser sociópatas maltratan a la gente y le absorben su energía. Esta energía se transmite a la entidad, y la entidad la comparte con la persona que la aloja. Si la entidad es removida, la persona sufriría de abstinencia. Tal como un adicto a la heroína con síndrome de abstinencia cuando deja de tomar la droga.

D.W. -¿Hay alguna última cosa que quieras decirle a la gente con respecto a?... Primero, no demonicemos esto. Es algo que les pasa casi a todos. No es que queramos volvernos en contra de la gente.

C.G. -No puedes empezar a señalar y decir: "Tienes entidades adheridas". Todos se verán afectados por esto hasta cierto punto.

D.W. -Pero es posible usar estas enseñanzas espirituales para purificarte con dieta, toma de consciencia y estar menos afectado.

C.G. -Sí, y es una lucha diaria. Pues todos los días te encontrarás con gente que está infestada. Y tendrás que alejarlos a diario.

D.W. -¿Los seres de la Esfera dijeron que todas las entidades se irán cuando pasemos por el proceso de ascensión?

C.G. -Es lo que dijeron. Dijeron que los cambios de energía que ocurren van a ser incompatibles con estas entidades y que serán expulsadas a los reinos exteriores de donde vienen.

D.W. -Eso es increíble. Se acabó el tiempo de este episodio, ha sido muy interesante. El poder está en sus manos. Soy David Wilcock y esto es Revelación Cósmica. Gracias por su atención.



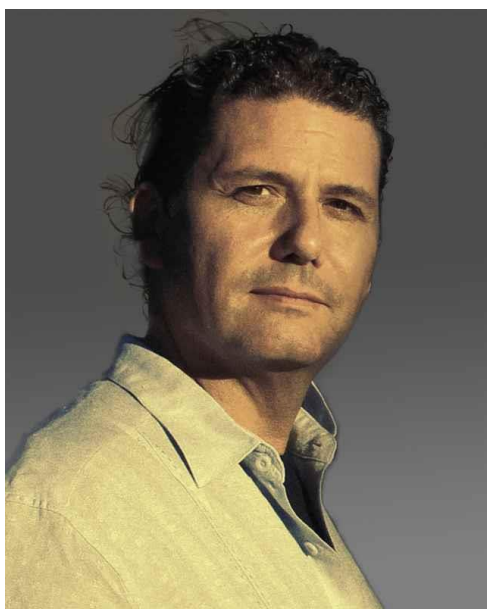
David Wilcock

David Wilcock es profesor profesional, cineasta e investigador de civilizaciones antiguas, ciencia de la conciencia y nuevos paradigmas de energía y materia.

Está reescribiendo ramas enteras de la ciencia y liderando una nueva narrativa de la historia humana, una que incluye razas de seres altamente avanzados con los que compartimos la tierra y el espacio.

El hilo dorado que entrelaza su trabajo es la ciencia de la Ascensión, una transformación de todo el sistema solar que eleva la tierra y la humanidad a una fase superior de avance espiritual.

El mensaje de David es de unidad y amor, alentando a las personas a vivir una vida de bondad y armonía. Es un reportero cósmico de noticias y eventos conmovedores en la línea de tiempo y el drama de la Ascensión.



Corey Goode

Identificado como un empático intuitivo (IE) con habilidades premonitorias, Corey Goode fue reclutado a través de uno de los programas MILAB a la temprana edad de seis años. Goode fue entrenado y sirvió en el programa MILAB en 1976 a 1986/87. Hacia el final de su etapa como MILAB fue asignado a un papel de soporte IE para una Posición Delegado de la Tierra rotatorio (compartida por grupos gubernamentales secretos de la Tierra) del Consejo de la Súper Federación ET en un "tipo humano". MILAB es un término acuñado para el secuestro militar de una persona que se adoctrina y se capacita para cualquier número de programas de operaciones encubiertas militares. Las habilidades IE de Goode jugaron un papel importante en la comunicación con seres no terrestres (denominado "interconexión") como parte de uno de los Programas Espaciales Secretos (SSP). Durante sus 20 años en servicio tuvo una variedad de experiencias y tareas incluyendo el Programa Interrogatorio de Intercepción al Intruso, Asignación a la "ISRV" ASSR - Investigación Espacial Especializada Auxiliar, Nave Clase Interestelar, y mucho más. Todo esto ocurrió con el acuerdo "20 y de Regreso" desde 1986 / 87-2007 en un trabajo de recuperación hasta la actualidad. Goode ahora trabaja en la industria tecnología de la información y comunicaciones, con 20 años de experiencia en la virtualización del hardware y software, seguridad física y de TI (tecnología Informática) para contrarrestar la vigilancia electrónica, la evaluación de riesgos y protección de ejecutivos, y sirvió en la Guardia Estatal del Ejército de Texas (2007-2012), C4I (Mando, Control, Comunicaciones, Computación e Inteligencia). El tiempo en las Fuerzas Militares de Texas no estaba relacionado con el Servicio de Programa Espacial Secreto. Goode continúa con su trabajo de IE ahora y está en contacto físico directo con los Avians Azules (Alianza Seres Esfera) quienes lo han elegido como delegado para la interconexión con múltiples Federaciones ET y Consejos en su nombre, enlace con el Consejo de la Alianza SSP, y para transmitir mensajes importantes a la humanidad.